



## 13 Von Bayreuth nach Creußen

4.00 Std.

↑ 250 ↓ 170

### Grüß Gott in der Fränkischen Schweiz!

Der Rote Main bestimmt den heutigen Tag. Nachdem wir den wasserärmeren und längeren der beiden Quellflüsse des Mains kurz hinter dem Bayreuther Ortsteil Aichig erreicht haben, folgen wir seinem lieblichen Tal. Unterwegs finden wir schöne Plätze zum Picknicken. Haben wir keinen Proviant im Rucksack, können wir einen lohnenden Abstecher zum Italiener nach Kamerun machen! Die Nacht verbringen wir in der 1000-jährigen Stadt Creußen. Klammheimlich haben wir es an den nordöstlichen Rand der Fränkischen Schweiz geschafft, der wir die nächsten rund sieben Etappen treu bleiben werden.

**Ausgangspunkt:** Bayreuth, Bushaltestelle Eremitenhof (365 m), die mit der städtischen Buslinie 303 vom Hauptbahnhof und vom ZOH (Zentrale Omnibus Haltestelle) erreicht werden kann. Stadtbus 302 fährt zur nahegelegenen Haltestelle Eremitage. Regelmäßige Zugverbindungen vom Hauptbahnhof mit Nürnberg, Bamberg, Hof, Lichtenfels u. a.

**Entfernung:** 14 km.

**Anforderungen:** Kurze Etappe auf bequem zu gehenden Wegen ohne längere Auf- und Abstiege.

**Einkehr:** Aichig: Asien-Perle, Mo abends geschlossen, Kemnather Straße 27, Tel. +49 921 9800166; PizzAmigo, So-Do ab 17 Uhr, Fr und Sa ab 16 Uhr, Frankenwaldstraße 8, www.pizzamigo.de, +49 921 16329370. Schlehenberg: Ausflugs-gaststätte Schlehenberg, Mo und Do Ruhetag, Tel. +49 9209 226. Wolfsbach (1 km vom Fränkischen Gebirgsweg entfernt): Goldener Stern (chinesische Küche), Mo Ruhetag, Wolfsbacher Straße 3,

www.facebook.com/goldenersternbayreuth, Tel. +49 9209 916530. Kamerun (500 m vom Fränkischen Gebirgsweg entfernt): Forsthaus Kamerun (italienische Küche), Di und Mi Ruhetag, www.restaurant-kamerun-bayreuth.de, Tel. +49 9209 330. Creußen: u. a. Franco's Ristorante (Pizzeria), Mo Ruhetag, Marktplatz 1, Tel. +49 9270 8588; Landgasthof Im Gärtlein, Mo Ruhetag, sonst ab 17 Uhr geöffnet.

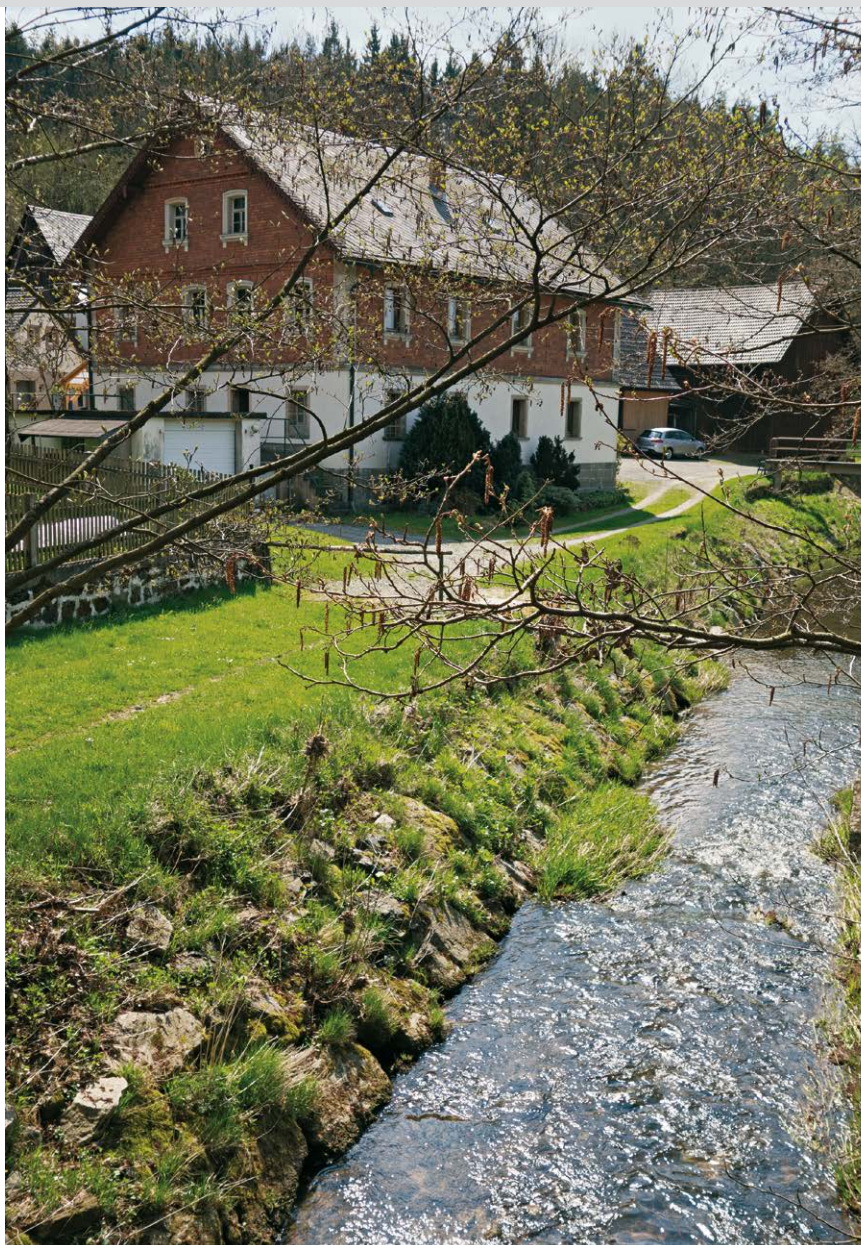
**Unterkunft:** Aichig: Grunau Hotel, Kemnather Straße 27, www.grunau-hotel.de, Tel. +49 921 79800, €€. Wolfsbach: Haus zum Schlehenberg, Schlehenbergstraße 6, www.haus-schlehenberg.de, Tel. +49 9209 91063, €. Creußen: Landgasthof Im Gärtlein, Im Gärtlein 1, www.im-gaertlein.de, Tel. +49 9270 914915, €€.

**Einkauf:** Bayreuth, Aichig, Creußen.

**Information:** Creußen: Stadt Creußen, Bahnhofstraße 11, 95473 Creußen, www.stadt-creussen.de, Tel. +49 9270 9890.

Von der Bushaltestelle **Eremitenhof (1)** gehen wir auf der Eremitenhofstraße leicht bergab in südliche Richtung. Nach der Gaststätte Eremitenhof biegen wir rechts in die Wunastraße ab. An deren Ende überqueren wir die Kemnather Straße und folgen ihr nach links. Nach 200 m zweigt der Fränkische Gebirgsweg im Stadtteil **Aichig (2)** rechts in die Frankenwaldstraße ab.

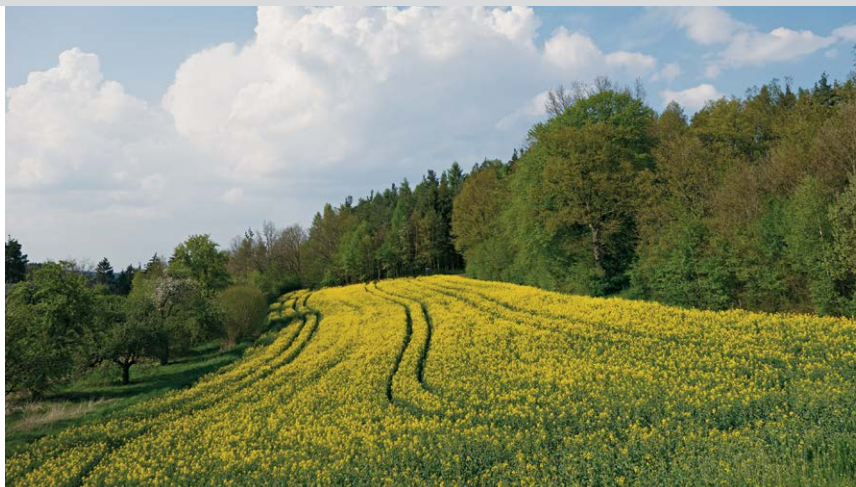
Die Schlehenmühle liegt idyllisch am Roten Main.



Wir gehen 550 m bergauf und biegen dann in einem kleinen Kreisverkehr rechts in die Steinwaldstraße ein, die uns zu den letzten Häusern von Aichig bringt. Bei einem einzeln stehenden Haus mit der Nummer 25 durch Wald bergab. Nach dem Waldstück geradeaus durch eine Unterführung. 70 m danach halten wir uns halb rechts und erreichen bald den **Roten Main (3)**. Der Fluss wird auf einem Steg überquert. Im Anschluss steigen wir hinauf zu einer Forststraße. Wir folgen ihr nach rechts und kommen nach einigen Minuten an eine Kreuzung. Wer die Bodenmühlwand besuchen möchte, biegt hier rechts ab und erreicht das Geotop nach 450 m.

**i** Die **Bodenmühlwand** (»Rote Wand«) wurde mit dem offiziellen Gütesiegel »Bayerns schönste Geotope« ausgezeichnet. Der Rote Main hat sich dort tief in den Boden gegraben und einen 20 m hohen Steilhang mit den Erdschichten aus der Mittleren Keuperzeit vor 230 Millionen Jahren freigelegt. Die verschiedenen Schichten sind so gut zu sehen wie sonst kaum in Deutschland. Bekannt ist die Bodenmühlwand auch wegen ihres Fossilienreichtums. Die feingerippten Schälchen von Muschelkrebsen wurden in großen Mengen gefunden. Zudem entdeckten Geologen Reste von Quastenflossern und urzeitlichen Haien.

*Fränkische Bauern sind freundlich und fotogen.*



*Blühendes Rapsfeld am Wegrand.*

Die Hauptroute führt uns weiter auf der Forststraße zur **Ausflugsgaststätte Schlehenberg (4)**. Dort folgen wir der Straße rechts bergab. Nach 80 m verlassen wir sie auf einen Pfad nach links. Wer nach **Wolfsbach** (Einkehr, Unterkunft) möchte, folgt der Straße für einen weiteren Kilometer.

Bei der **Schlehenmühle** kommen wir wieder an den Roten Main. Wir überqueren den Fluss und folgen ihm nach links. Nach dem Seitenbach Mühlwässerlein geht es kurz steil hinauf. Oben auf einer Forststraße halb links. Wir erreichen eine **Kreuzung (5)**. Wer einen Abstecher zum Forsthaus Kamerun machen will, geht hier geradeaus.

**i** Das **Forsthaus Kamerun** liegt sehr ruhig mitten im Wald. Im Biergarten sitzt man in der Sonne oder im Schatten unter alten Bäumen. Auf der Speisekarte finden sich vor allem Gerichte der italienischen Küche, darunter mehrere vegane. Aber auch wer nur einen der Säfte aus der Region oder einen Espresso trinkt, ist willkommen. Ihren besonderen Namen bekam die Gaststätte angeblich im Jahre 1884, als gerade die deutsche Flagge in der afrikanischen Kolonie Kamerun gehisst wurde: Der Opernregisseur Fritz Brandt und der Bühnentechniker Friedrich Kranich führen, ausgelagt von ihrer Arbeit auf den Bayreuther Festspielen, mit ihren Hochrädern ins Grüne. Durch Zufall kamen sie beim Forsthaus von Ottmannsreuth vorbei. Von der unerwarteten Einkehr und der idyllischen Lage begeistert nannten sie den Ort im fränkischen Urwald »Kamerun«. Vielleicht ist der Name aber auch nur eine Verballhornung von »Hier ka mer ruhn« (»Hier kann man ruhen«).