

Für Größe 6 Jahre und älter:

1 Rd re M str, dabei gleichmäßig verteilt (-) - (-) 14 (26) 24 (34) 40 M zun = (-) - (-) 210 (222) 234 (258) 264 M auf der Ndl.

Nach Strickschrift C str.

Alle Größen:

1 Rd re M str.

1 Rd re M str, dabei gleichmäßig verteilt (32) 30 (36) 30 (38) 48 (50) 64 M zun = (200) 210 (228) 240 (260) 282 (308) 328 M auf der Ndl.

(4) 8 (12) 2 (4) 8 (12) 14 Rd re M str.

In der nächsten Rd die M für die Ärmel und den Rumpf aufteilen wie folgt:

(29) 30 (33) 34 (36) 39 (43) 47 M re str, die nächsten (42) 44 (48) 52 (58) 62 (68) 70 M auf einer Hilfsndl stilllegen (Ärmel-M), 8 M unter dem Ärmel anschl, (58) 62 (66) 68 (72) 80 (86) 94 M re str, die nächsten (42) 44 (48) 52 (58) 62 (68) 70 M auf einer Hilfsndl

stilllegen (Ärmel-M), 8 M unter dem Ärmel anschl, (29) 30 (33) 34 (36) 39 (43) 47 M re str = (132) 138 (148) 152 (160) 174 (188) 204 M auf der Ndl.

Glatt rechts str, bis die Arbeit (ab der Schulter) (26) 28 (32) 37 (39) 42 (45) 49 cm misst. Zu Ndl Nr. 3 wechseln und (5) 5 (5) 6 (6) 7 (7) 7 cm im Rippenmuster (1 M re, 1 M li im Wechsel) str. In der letzten Rd die M (nicht zu fest) abk.

ÄRMEL

Mit Ndl Nr. 3,5 arb. Aus den unter dem Ärmel angeschlagenen M ab der Mitte 4 M und 1 M aus dem Übergang zum Rumpf auffassen, die (42) 44 (48) 52 (58) 62 (68) 70 M von der Hilfsndl str, 1 M aus dem Übergang zum Rumpf und 4 M bis zum Rd-Ende auffassen.

In Rd glatt rechts weiter str. Die 1. M ist eine Markierungs-M und wird immer li gestrickt.

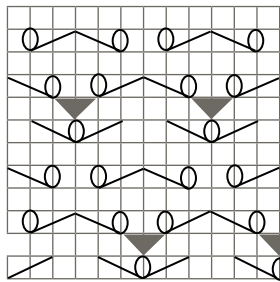
Wenn der Ärmel 2 cm misst, wie folgt abn: Bis 2 M vor der Markierungs-M str, 1 M abh, 1 M re, die abgehob M darüberziehen. Die Markierungs-M li str und 2 M re zus str.

Diese Abnahmen alle (3,5) 4 (4) 4 (3) 3 (2,5) 2,5 cm wdh, bis noch (40) 42 (44) 46 (48) 50 (50) 52 M auf der Ndl sind.

Wenn der Ärmel (20) 22 (26) 29 (33) 36 (38) 41 cm misst, 1 Rd re M str, dabei die M-Zahl auf (36) 38 (40) 40 (42) 44 (44) 46 M reduzieren. Zu Ndl Nr. 3 wechseln und für das Bündchen (5) 5 (5) 6 (6) 7 (7) 7 cm im Rippenmuster (1 M re, 1 M li im Wechsel) str. In der letzten Rd die M abk.

Alle Fäden vernähen, den Pullover unter einem feuchten Handtuch trocknen lassen.

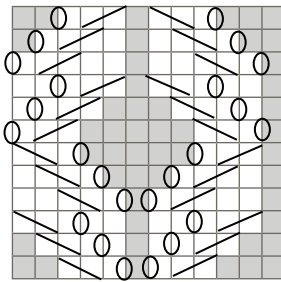
Strickschrift A



1 M re str und den MM hier setzen = Rd-Beginn

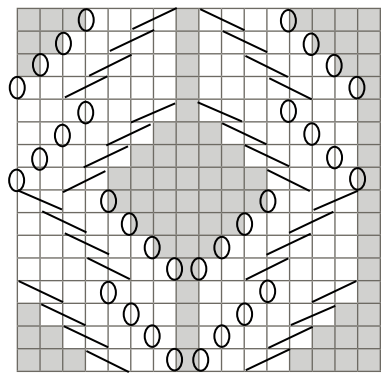
Raport

Strickschrift B 1-4 Jahre



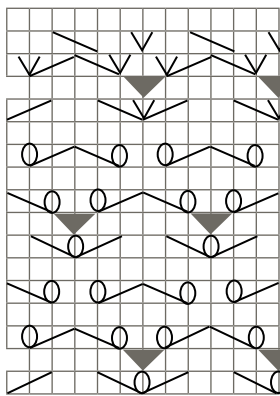
Raport

Strickschrift B 12-14 Jahre



Raport

Strickschrift C

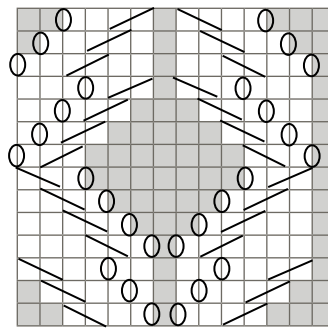


1 M re str und den MM hier setzen = Rd-Beginn

1 M re str und den MM hier setzen = Rd-Beginn

Raport

Strickschrift B 6-10 Jahre



Raport

Nicht str für Größe 8 Jahre

- = 1 M links
- = 1 M rechts
- = 1 Umschlag zwischen 2 M
- = 2 M re zus str
- = 1 M abh, 1 M re, die abgehobene M darüberziehen
- = [1 M re, 1 M re verschr] in 1 M str
- = 1 M re verschr aus dem Querfaden zun

Farbe 1015 und 2543



Jäckchen Tobias

Ein guter alter Klompelompe-Klassiker,
jetzt erweitert auf weitere Größen und mit verbesserter Passform.

Schwierigkeitsgrad 3

GRÖSSEN

(1–3 Mon) 6 Mon (9 Mon) 1 Jahr
(18 Mon) 2 (4) 6 (8) 10 (12) 14 Jahre

GARN

KlompelOMPE Tynn Merinoull

Farbe A: 2652

Farbe B: 6521

MENGE

Farbe A: (100) 100 (100) 150 (150) 150

(150) 200 (250) 250 (250) 300 g

Farbe B: (50) 50 (50) 100 (100) 100

(100) 150 (200) 200 (200) 250 g

NADELN

Rundnadeln Nr. 2,5 und Nr. 3, je 40 cm
und 80 cm

MASCHENPROBE

27 M mit Ndl Nr. 3 = 10 cm

MASSE

Oberweite: ca. (54) 57 (62) 63 (65) 66

(71) 75 (78) 82 (85) 88 cm

Gesamtlänge: ca. (27) 29 (34) 37 (38)

40 (42) 49 (53) 57 (60) 62,5 cm

Das Jäckchen wird von unten zunächst
in Hin- und Rückreihen gestrickt.

(141) 149 (161) 165 (169) 173 (185) 197
(205) 215 (225) 235 M in Farbe A mit
Ndl Nr. 2,5 anschlagen. (8) 8 (10) 10 (10)
10 (12) 12 (12) 14 (14) 14 R im Rippen-
muster (1 M re, 1 M li im Wechsel) str. 9
M für einen Steek anschlagen. Die
Steek-M werden bei der Maschenzahl
und im Zählmuster nicht mitgerechnet.

Ab jetzt in Runden str. Zu Ndl Nr. 3
wechseln. 1 Rd re M in Farbe A str und
für die Seitenstreifen MM setzen wie

folgt: (30) 32 (35) 36 (37) 38 (41) 44 (46)
48 (51) 54 M re, MM setzen, 9 M re
(Seiten-M), MM setzen, (63) 67 (73) 75
(77) 79 (85) 91 (95) 101 (105) 109 M re,
MM setzen, 9 M re (Seiten-M), MM
setzen, (30) 32 (35) 36 (37) 38 (41) 44
(46) 48 (51) 54 M re.

Weiter alle M glatt re nach dem
Zählmuster str, außer den je 9 Seiten-
M, die mit Farbe A gestrickt werden.
Bitte beachten: Den Faden auf der
Rückseite der Arbeit an den Seiten-M
ein- oder 2-mal verkreuzen, um lange
Spannfäden zu vermeiden.

Weiterstr, bis die Arbeit (16) 18 (21) 23
(24,5) 26 (28) 33 (35) 38 (40) 42 cm
misst.

In der nächsten Rd jeweils die
9 Seiten-M abk. Die Arbeit beiseite-
legen und die Ärmel str.

ÄRMEL

(40) 40 (42) 44 (48) 48 (50) 50 (50) 52
(52) 54 M in Farbe A mit Ndl Nr. 2,5
anschlagen. (8) 8 (10) 10 (10) 10 (12) 12
(12) 14 (14) 14 Rd im Rippenmuster (1 M
re, 1 M li im Wechsel) str.

Zu Ndl Nr. 3 wechseln. 1 Rd re M
str, dabei gleichmäßig verteilt (7) 7 (7) 5
(7) 7 (5) 5 (7) 5 (7) 7 M zun = (47) 47
(49) 49 (55) 55 (55) 55 (57) 57 (59) 61 M
auf der Ndl.

Weiter alle M glatt rechts nach dem
Zählmuster str, außer den 5 ersten und
den 4 letzten M = 9 Seiten-M, die mit
Farbe A gestrickt werden.

(14) 16 (18) 20 (22) 24,5 (25) 27 (29)
31,5 (34,5) 38,5 cm von der Oberkante
des Rumpfes nach unten abmessen
und nachsehen, mit welcher Rd des

Zählmusters begonnen werden muss,
damit die Raglanpasse an beiden Är-
meln und am Rumpf mit der gleichen
Rd beginnt (so müssen Sie nur einer
Zeile in der Strickschrift folgen).

Glatt rechts nach dem Zählmuster
arb, dabei nach 3 cm mit Muster wie
folgt zunehmen: 5 M re (Seiten-M), 1 M
zun (in der Farbe, die zur Position im
Zählmuster passt), im Muster str bis
4 M vor Rd-Ende, 1 M zun (in der Farbe,
die zur Position im Zählmuster passt),
4 M re (Seiten-M).

Die Zunahmen alle 3 cm wdH, bis
(51) 55 (59) 61 (63) 63 (67) 71 (73) 77
(81) 83 M auf der Ndl liegen, und weiter
glatt rechts im Muster über die Muster-
M und in Farbe A über die Seiten-M str,
bis der Ärmel (16) 18 (20) 22 (24,5) 26
(28) 30 (32) 35 (38) 42 cm misst. In der
nächsten Rd die Seiten-M abk. Die
Arbeit beiseitelegen und den zweiten
Ärmel str.

Die Ärmel und den Rumpf auf einer
Rundnadel Nr. 3 vereinen = (207) 223
(243) 251 (259) 263 (283) 303 (315) 333
(351) 365 M auf der Ndl.

Jeden Übergang zwischen 2 Teilen
mit einem MM kennzeichnen. Die Rd
beginnt in der vorderen Mitte. 2 Rd
glatt rechts im Muster str (bitte beach-
ten: Sie befinden sich im Zählmuster an
den Ärmeln und am Rumpf an unter-
schiedlichen Stellen, obwohl es die
gleiche Rd bzw Zeile ist).

In der nächsten Rd bei jedem MM wie
folgt abn:

*Im Muster bis 2 M vor dem MM str,
1 M abh, 1 M re (in der zum Muster

Zapfen-Shorts: Farbe 6061
Bommelmütze: Farbe 2650
Weihnachtspantoffeln für den
kleinen Wichtel: Farbe 2652





Mohairpullover Ragnhild

Das leichte Garn und das feine Lochmuster verleihen diesem Modell einen exklusiven Look. Der Pullover eignet sich daher für die Weihnachtsfeier genauso gut wie für einen gemütlichen Abend in der Weihnachtszeit.

Schwierigkeitsgrad 2

GRÖSSEN

(XS) S (M) L (XL) XXL

GARN

Sandnes Garn Tynn Silk Mohair, Farbe 3021

MENGE

(225) 250 (250) 300 (300) 350 g

NADELN

Rundnadeln Nr. 3 und Nr. 3,5, je 60 cm und 80 cm

MASCHENPROBE

22 M mit Ndl Nr. 3,5 = 10 cm

MASSE

Oberweite: ca. (96) 100 (105) 108 (111) 115 cm
Gesamtlänge: ca. (56) 61 (63) 65 (67) 69 cm

Der Pullover wird von oben auf der Rundnadel gestrickt.

(118) 120 (124) 124 (128) 128 M mit doppeltem Faden mit Ndl Nr. 3,5 anschlagen und zur Rd schließen. Zu Ndl Nr. 3 wechseln. 26 Rd im Rippenmuster (1 M re, 1 M li im Wechsel) str. Zu Ndl Nr. 3,5 wechseln.

1 Rd re M str, dabei die Anschlagkante auf der Innenseite nach oben klappen und immer 1 M mit 1 M der Anschlagkante zus str. Wenn das zu knifflig ist, kann die Anschlagkante auch später angenäht werden.

Jetzt werden verkürzte R mit »German Short Rows« gearbeitet (siehe Video unter klompelompe.no).

Nächste Rd: *12 M re, 1 M zun*, von * bis * insgesamt 4-mal arb, 2 M re, wenden, 54 M li, *12 M li, 1 M li zun*, von * bis * insgesamt 4-mal arb, 2 M li,

wenden, re M bis 3 M nach dem letzten Wenden str, wenden, li M bis 3 M nach dem letzten Wenden str, wenden, re M str bis Rd-Ende = (126) 128 (132) 132 (136) 136 M auf der Ndl.

Nächste Rd: *11 M re, 1 M zun*, von * bis * insgesamt 4-mal arb, 2 M re, wenden, 50 M li, *11 M li, 1 M li zun*, von * bis * insgesamt 4-mal arb, 2 M li, wenden, re M bis 3 M nach dem letzten Wenden str, wenden, li M bis 3 M nach dem letzten Wenden str, wenden, re M bis Rd-Ende str = (134) 136 (140) 140 (144) 144 M auf der Ndl.

1 Rd re M str.

1 Rd re M str, dabei gleichmäßig verteilt (40) 38 (34) 46 (48) 48 M zun = (174) 174 (174) 186 (192) 192 M auf der Ndl.

Nach Strickschrift A str, dabei mit den M vor dem Rapport beginnen, den Rapport stets wdh und mit den M nach dem Rapport enden.

1 Rd li M und 1 Rd re M str.

1 Rd re M str, dabei gleichmäßig verteilt (50) 66 (66) 70 (80) 80 M zun = (224) 240 (240) 256 (272) 272 M auf der Ndl.

Nach Strickschrift B str.

1 Rd li M und 1 Rd re M str.

Von vorn: Farbe 3061, 3041, 2511





Winterrock Wilde

Kleine, süße Details wie Lochmuster und Noppen können einen schlichten Rock zu etwas ganz Besonderem machen. Dieser Rock ist ein Favorit in der Garderobe und perfekt für den Weihnachtsabend.

Schwierigkeitsgrad 3

GRÖSSEN

(1) 2 (4) 6 (8) 10 (12-14) Jahre

GARN

KlompelOMPE Tynn Merinoull, Farbe 3355

MENGE

(150) 150 (200) 200 (200) 250 (300) g

NADELN

Rundnadeln Nr. 2,5 und Nr. 3, je 40 cm und 60 cm

MASCHENPROBE

27 M mit Ndl Nr. 3 = 10 cm

MASSE

Tailenweite: ca. (53) 55,5 (55,5) 57 (61) 63 (63) cm

Gesamtlänge: ca. (26) 30 (34) 36 (38) 43 (46) cm

Der Rock wird von oben auf der Rundnadel in Rd gestrickt.

(144) 150 (150) 154 (164) 170 (170) M mit Ndl Nr. 2,5 anschlagen. 4,5 cm glatt rechts str.

Nächste Rd (Umschlagskante):

2 M re zus str, 1 U, von * bis * bis Rd-Ende wdh.

4,5 cm glatt rechts str.

1 Rd re M, dabei die Anschlagkante auf der Innenseite nach oben klappen und immer 1 M mit 1 M der Anschlagkante zus str (wenn das zu knifflig ist, kann die Kante am Schluss angenäht werden), dabei für Größe 1 Jahr, 6 Jahre und 8 Jahre gleichzeitig 1 M zun. Die letzten M nicht anstricken, sondern eine Öffnung zum Einziehen eines breiten Gummibandes lassen.

Zu Ndl Nr. 3 wechseln.

In der nächsten Rd wie folgt zun: *5 M re, 1 M zun*, von * bis * bis Rd-Ende wdh = (174) 180 (180) 186 (198) 204 (204) M auf der Ndl.

3 cm glatt rechts str.

In der nächsten Rd wie folgt zun: *6 M re, 1 M zun*, von * bis * bis Rd-Ende wdh = (203) 210 (210) 217 (231) 238 (238) M auf der Ndl.

4 cm glatt rechts str.

In der nächsten Rd wie folgt zun: *7 M re, 1 M zun*, von * bis * bis Rd-Ende wdh = (232) 240 (240) 248 (264) 272 (272) M auf der Ndl.

5 cm glatt rechts str.

In der nächsten Rd wie folgt zun: *8 M re, 1 M zun*, von * bis * bis Rd-Ende wdh = (261) 270 (270) 279 (297) 306 (306) M auf der Ndl.

Weiter glatt rechts str, bis die Arbeit (22) 26 (30) 32 (34) 39 (42) cm ab der Umschlagskante misst.

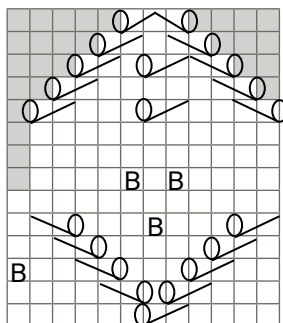
1 Rd re M str, dabei gleichmäßig verteilt M zun auf (264) 276 (276) 288 (300) 312 (312) M.



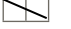

Nach der Strickschrift str, dabei den gezeichneten Rapport stets wdh.

Wenn die Strickschrift fertig gestrickt ist, die M mit einem I-Cord-Rand abk (siehe Video unter Klompelompe.no). Dafür 3 M auf einer Hilfsndln anschlagen und auf die linke Ndl heben.

*2 M re, die nächsten 2 M re verschr zus str. Die 3 M von der rechten Ndl wieder zurück auf die linke Ndl heben. * Von * bis * wdh, bis alle M abgekettet sind. Die Enden zus nähen.

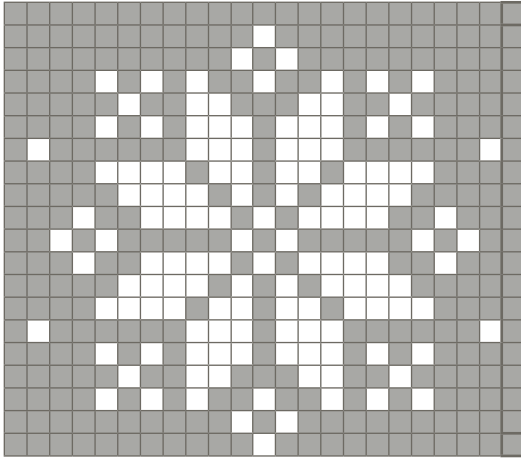
Die Fäden vernähen und die Arbeit dämpfen.



- B** = Noppe: *1 M re, 1 U, 1 M re* in die nächste M, wenden, 3 M li, wenden, 3 M re, wenden, 3 M li, wenden, 1 M abh, 2 M re zus str, die abgehobene M darüberziehen = 1 M rechts
- = 1 M links
-  = 1 M abh, 2 M re zus str, die abgehobene M darüberziehen
-  = 2 M re zus str
-  = 1 M abh, 1 M re, die abgehobene M darüberziehen
-  = 1 Umschlag zwischen 2 M

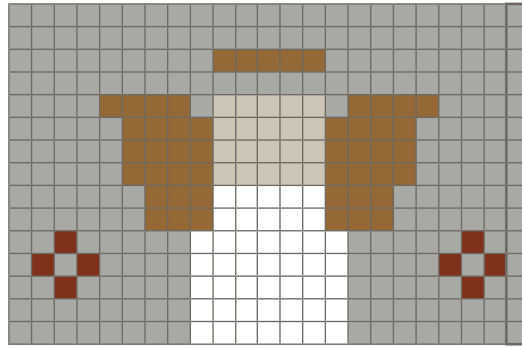


Zählmuster Stern



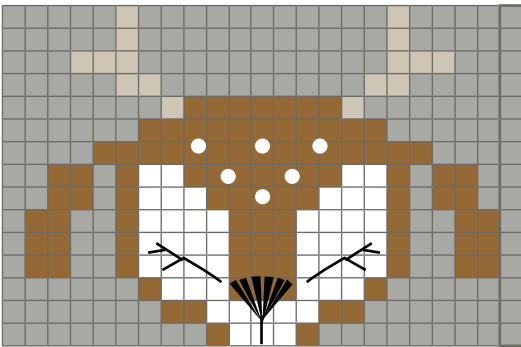
Diese M für Größen 1 und 8 Jahre, XXS, S, XL nicht str

Zählmuster Engel



Diese M für Größen 1 und 8 Jahre, XXS, S, XL nicht str

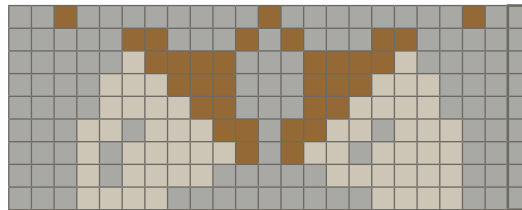
Zählmuster Hirsch



Die Punkte und Linien werden später aufgestickt

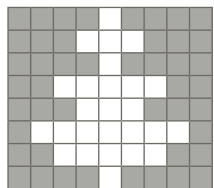
Diese M für Größen 1 und 8 Jahre, XXS, S, XL sowie nach dem Beginn des Raglans nicht str

Zählmuster Eicheln

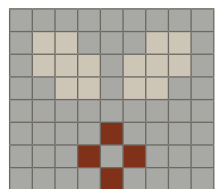


Diese M für Größen 1 und 8 Jahre, XXS, S, XL sowie nach dem Beginn des Raglans nicht str

Zählmuster Weihnachtsbaum

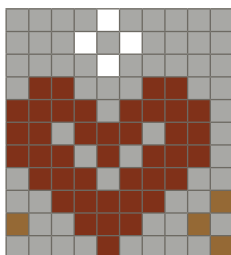


Zählmuster Stechpalme

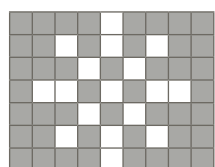


- = Farbe A
- = 1013 Farbe B
- = 4236
- = 2546
- = 2650

Zählmuster Lebkuchen



Zählmuster Schneekristall



glatt rechts str. Die 1. M wird immer li gestrickt = Markierungs-M.

2 Rd re M str. Die Zählmuster in derselben Reihenfolge wie beim Rumpf str, jedoch mit dem Zählmuster (Schneekristall) Eicheln (Stechpalme) Stechpalme (Stern) Stern beginnen. Zwischen den Zählmustern jeweils 2 Rd re M in Farbe A str.

Soll der Ärmel länger als ca. 48 cm werden, muss zuerst ein zusätzliches Zählmuster gestrickt werden.

Die Rd immer am Anfang des Zählmusters beginnen. Möglicherweise kann dann kein vollständiges Zählmuster gestrickt werden, aber das spielt keine Rolle. Die zugenommenen M gemäß Zählmuster str. Bei jedem neuen

Zählmuster immer am Anfang des Zählmusters beginnen.

Wenn der Ärmel 4 cm misst, beidseitig der Markierungs-M 1 M re verschr aus dem Querfaden zun.

Die Zunahmen ca. alle (3) 2,5 (2,5) 2 (2) 2 cm wdh, bis (82) 88 (92) 98 (100) 100 M auf der Ndl liegen.

Wenn bis zu derselben Rd im Zählmuster gestrickt wurde, wo beim Rumpf für die Ärmel abgekettet wurde, die ersten 4 und die letzten 3 M der Rd abk.

Den zweiten Ärmel genauso str.

Die M von Ärmeln und Rumpf auf dieselbe Ndl heben = (376) 400 (410) 468 (492) 500 M auf der Ndl. Die Rd beginnt mit dem linken Ärmel.

An beiden Seiten der Ärmel einen MM setzen. Die 3 M beidseitig der 4 MM sind Raglan-M und werden während der gesamten Arbeit in Farbe A gestrickt. In der ersten Rd (mit Zählmuster) 1 M am Vorder- und Rückenteil, das eine gerade M-Anzahl hat, abk, sodass sowohl Vorder- als auch Rückenteil eine ungerade M-Anzahl haben.

Nach den Zählmustern weiterstr. Darauf achten, dass die Zählmuster auf dem Vorder- und Rückenteil mittig liegen. Bei den Ärmeln für den ersten Ärmel am Anfang des Zählmusters beginnen, und für den zweiten Ärmel mit der M beginnen, die auf die M folgt, mit welcher der erste Ärmel beendet wurde. So werden die Ärmel spiegelverkehrt.

2 Rd mit Zählmuster str (in der Zählmusterliste nachsehen, welches Zählmuster erreicht wurde).

Nächste Rd: 2 M re, 1 M abh, 1 M re, die abgehobene M darüberziehen, *bis 4 M vor dem MM str, 2 M re zus str, 4 M re, 1 M abh, 1 M re, die abgehobene M darüberziehen *, von * bis * insgesamt 3-mal arb, bis 4 M vor dem MM str, 2 M re zus str, 2 M re.

Die Abnahmen in jeder 2. Rd wdh, insgesamt (28) 29 (30) 35 (38) 38-mal arb.

1 Rd ohne Abnahmen str.

Beidseitig der mittleren (37) 39 (41)



Farbe A: 5885

47 (53) 57 M (Halsausschnitt) des Vorderteils einen MM setzen.

Den Faden abschneiden und direkt nach diesen (37) 39 (41) 47 (53) 57 M die R beginnen.

Mit Muster und Abnahmen bis zum MM des Halsausschnitts re M str, wenden, li M bis 1 M vor dem MM des Halsausschnitts str, wenden, re M mit Abnahmen bis 1 M vor dem MM des Halsausschnitts str, wenden, li M bis 3 M vor dem MM des Halsausschnitts str, wenden, re M mit Abnahmen bis 3 M vor dem MM des Halsausschnitts str, wenden, li M bis 4 M vor dem MM des Halsausschnitts str, wenden, re M mit Abnahmen bis 4 M vor dem MM des Halsausschnitts str, wenden, li M bis zum vorderen rechten Raglan-MM str, wenden, re M mit Abnahmen bis zum vorderen linken Raglan-MM str, wenden, li M bis zum rechten hinteren Raglan-MM str, wenden, re M mit Ab-

nahmen bis zum linken hinteren Raglan-MM str. Den Faden abschneiden.

Zu Ndl Nr. 2,5 wechseln. In der hinteren Mitte beginnen. Über alle M 7 cm im Rippenmuster (1 M re, 1 M li im Wechsel) str. Zu Ndl Nr. 3 wechseln. 1 Rd im Rippenmuster str, gleichzeitig die M abk.

Alle Fäden vernähen. Das Bündchen am Halsausschnitt nach innen falten und locker (wichtig!) annähen, gerne im Maschenstich (siehe Abb. auf Seite 5).

Die Öffnung unter den Ärmeln schließen.

Augen und Schnauze auf die Hirschmotive sticken. Nach Wunsch auch Punkte auf die Stirn sticken.

Haare und Augen auf die Engelmotive sticken.

Den Pullover unter einem feuchten Handtuch trocknen lassen oder vorsichtig dämpfen.



Kleid Lilly

Das Lilly-Muster begleitet uns schon seit unserem ersten Buch. Dort haben wir einen Poncho mit diesem Musterstreifen gemacht. Wir sind ganz begeistert davon, wie süß dieses Muster aussieht.

Schwierigkeitsgrad 2

GRÖSSEN

(3 Mon) 6 Mon (9 Mon) 12 Mon (18 Mon) 2

(4) 6 (8) 10 Jahre

GARN

KlumpelOMPE Tynn Merinoull, Farbe 1015

MENGE

(150) 200 (200) 250 (250) 250 (300) 350

(450) 500 g

NADELN

Rundnadeln Nr. 2,5 und Nr. 3, je 40 cm und 60 cm,

Nadelspiel Nr. 2,5 und Nr. 3, evtl. Rundnadeln 80 cm für Magic Loop

MASCHENPROBE

27 M mit Ndl Nr. 3 = 10 cm

MASSE

Oberweite: ca. (50) 53 (53) 55 (59) 59

(64,5) 73 (73) 77 cm

Gesamtlänge: ca. (28) 36 (39) 43 (45) 48

(54) 58 (63) 68 cm

Die Arbeit beginnt mit dem Musterstreifen und der wird in Hin- und Rückreihen gestrickt.

(24) 24 (24) 28 (28) 28 (28) 28 (28) 28 M mit Ndl Nr. 2,5 anschlagen. Nach der Strickschrift str. Für die 3 kleinsten Größen nach Strickschrift B str.

Wenn die Strickschrift (23) 24 (25) 21 (22) 22 (24) 24 (25) 26-mal (= (23) 24 (25) 21 (22) 22 (24) 24 (25) 26 Blätter) gestrickt wurde, in der nächsten Rück-R die M abk. Den Musterstreifen vor dem Aufnehmen der M mit dem Bügel-eisen leicht dämpfen.

Von der re Seite der Arbeit aus (95) 101 (105) 119 (125) 125 (135) 135 (141) 147 M mit Ndl Nr. 3 aus der oberen Kante des Musterstreifens auffassen. (1) 1 (1) 3 (3) 3 (3) 5 (5) 5 R glatt rechts str (= Hin-R re M, Rück-R li M).

1 R re M str, dabei gleichmäßig verteilt (20) 22 (24) 36 (36) 36 (40) 40 (40) 40 M abn = (75) 79 (81) 83 (89) 89 (95) 95 (101) 107 M auf der Ndl. Zu Ndl Nr. 2,5 wechseln. (6) 6 (6) 6 (6) 6 (8) 8 (8) 10 R im Rippenmuster (1 M re, 1 M li

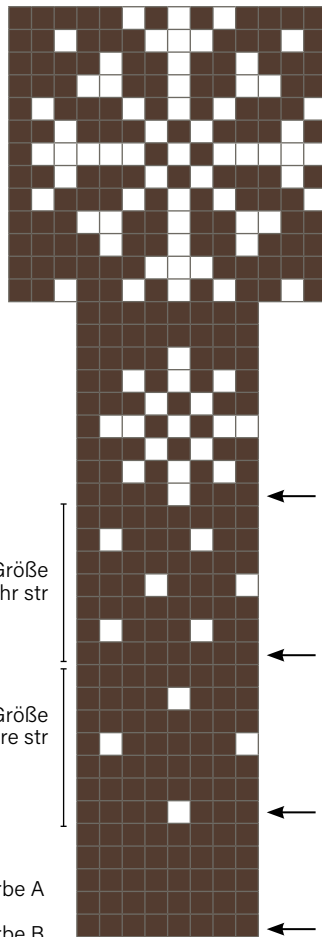
im Wechsel) str. In der letzten R die M abk.

Mit Ndl Nr. 2,5 M für die Knopfleiste aus den schmalen Kanten des Strick-teils 1 M pro M auffassen, dabei jede 4. M überspringen.

8 R im Rippenmuster (1 M re, 1 M li im Wechsel) str, in der letzten R gleichzeitig die M abk.

Rechts in der 3. R gleichmäßig verteilt 3 Knopflöcher einarb: 2 M re zus str, 1 U str.





← Gleichmäßig verteilt (48) 46 (52)
50 (62) 60 (60) M zun = (224)
238 (252) 266 (294) 308 (308)
M auf der Ndl

← Gleichmäßig verteilt
40 M zun = (176) 192 (200) 216 (232) 248
(248) M auf der Ndl

← Gleichmäßig verteilt
(-) 16 (16) 16 (24) 24 (24) M zun = (-) 152
(160) 176 (192) 208 (208) M auf der Ndl

← Gleichmäßig verteilt
(-) - (-) 16 (16) 24 (24) M zun = (-) - (-) 160
(168) 184 (184) M auf der Ndl

← Hier beginnen
= (136) 136 (144) 144 (152) 160 (160) M auf
der Ndl

Ab Größe
1 Jahr str

Ab Größe
4 Jahre str

■ = Farbe A

□ = Farbe B

KURZE ÄRMEL

Die M auf der Hilfsndl re str, 6 M aus den unter dem Ärmel angeschlagenen M auffassen. 1 Rd re M str.

Zu Ndl Nr. 2,5 wechseln und 5 Krausrippen str. In der letzten Rd die M abk.

LANGE ÄRMEL

In der Mitte der unter dem Ärmel angeschlagenen M beginnen und 3 M auffassen, die (54) 56 (60) 62 (64) 66 (68) M von der Hilfsndl re str, bis Rd-Ende 3 M auffassen = (60) 62 (66) 68 (70) 72 (74) M auf der Ndl.

Die 1. M ist eine Markierungs-M und wird immer li gestrickt.

Glatt rechts in Rd str.
Nach 1,5 cm wie folgt abn: 1 M li (= Markierungs-M), 2 M re zus str, re M str bis 2 M vor Rd-Ende, 1 M abh, 1 M re, die abgehobene M darüberziehen.

Diese Abnahmen alle (2) 2 (2) 3 (3) 3 (3,5) cm wdh, bis (42) 44 (44) 48 (50) 50 (52) M auf der Ndl liegen, und weiterstr, bis der Ärmel (18) 21 (27) 31 (33) 37 (40-42) cm misst. Zu Ndl Nr. 2,5 wechseln und 2 Krausrippen str. In der letzten Rd die M abk.

Alle Fäden vernähen und das Strickstück unter einem feuchten Handtuch trocknen lassen.





Beinwärmer Lillemor

Perfekt, um die süßen Beinchen zu wärmen, wenn Lillemor im Weihnachtskleid ausgeht.

Schwierigkeitsgrad 1

GRÖSSEN

(1-3) 4-12 Jahre

GARN

Sandnes Garn KOS, Farbe 2611

MENGE

50 g für beide Größen

NUDELN

Rundnadel Nr. 5, 80 cm, für Magic Loop

MASCHENPROBE

16 M mit Ndl Nr. 5 = 10 cm

40 M mit Ndl Nr. 5 anschlagen. In Rd im 2/2-Rippenmuster (2 M re, 2 M li im Wechsel) str, bis die Arbeit (16) 24 cm misst. In der nächsten Rd die M abk.

Den zweiten Beinwärmer genauso str.

Alle Fäden vernähen.



THE CHILDREN'S SHOP

TELEPHONE

Weihnachtspulli für den Miniwichtel

Ein kuscheliger und süßer Pullover für den Miniwichtel.

Schwierigkeitsgrad 2

GARN

Sandnes Garn KOS

Farbe A: 1012, Farbe B: 9071

MENGE

Reste

NADELN

Rundnadel Nr. 3, 60 cm

MASCHENPROBE

27 M mit Ndl Nr. 3 = 10 cm

16 M mit Ndl Nr. 3 anschlagen.

5 R im Rippenmuster (1 M re, 1 M li im Wechsel) str.

1 R im Rippenmuster str, dabei die Anschlagkante auf der Innenseite nach oben klappen und jede 2. M mit 1 M der Anschlagkante zus tr.

1 R li M str, dabei gleichmäßig verteilt 11 M zun.

Ab jetzt glatt rechts in Farbe A weiterstr, bei 1 L (= 1 Laus-M) 1 M re in Farbe B str.

Nächste R: 1 M re, 1 L, 2 M re, 1 M zun, 1 M re (Raglan-M), 1 M zun, 1 M re, 1 L, 1 M re, 1 M zun, 1 M re (Raglan-M), 1 M zun, 2 M re, 1 L, 3 M re, 1 L, 2 M re, 1 M zun, 1 M re (Raglan-M), 1 M zun, 1 M re, 1 L, 1 M re, 1 M zun, 1 M re (Raglan-M), 1 M zun, 2 M re, 1 L, 1 M re.

1 R li M str.

1 R re M str, dabei für den Raglan zun wie eingeteilt.

1 R li M str.

Nächste R: 3 M re, 1 L, 2 M re, 1 M zun, 1 M re, 1 M zun, 1 M re, 1 L, 3 M re, 1 L, 1 M re, 1 M zun, 1 M re, 1 M zun, 2 M re, 1 L, 3 M re, 1 L, 3 M re, 1 L, 2 M re, 1 M zun, 1 M re, 1 M zun, 1 M re, 1 L, 3 M re, 1 L, 1 M re, 1 M zun, 1 M re, 1 M zun, 2 M re, 1 L, 3 M re.

1 R li M str.

Die M für die Ärmel und den Rumpf wie folgt teilen:

Re M bis einschließlich die Raglan-M str, die Ärmel-M auf einer Hilfsndl stilllegen, 3 M anschl, die Raglan-M, Vorderteil und die nächste Raglan-M str, die Ärmel-M auf einer Hilfsndl stilllegen, 3 M anschl, die Raglan-M und die restlichen M re str.

1 R li M str.

Nächste R: 1 M re, 1 L, *3 M re, 1 L*, von * bis * wdh, bis 1 M vor R-Ende, 1 M re.

1 R li M str.

1 R re M str, am R-Ende 1 M zun. Ab jetzt in Rd str.

1 Rd re M str.

Nächste Rd: *3 M re, 1 L*, von * bis * bis Rd-Ende wdh.

3 Rd re M str.

4 Rd im Rippenmuster str, in der letzten Rd die M abk.

ÄRMEL

Aus den unter dem Ärmel angeschlagenen 3 M ab der Mitte 2 M plus 1 M aus dem Übergang zum Rumpf aufnehmen, die M auf der Hilfsndl re str, 1 M aus dem Übergang zum Rumpf plus 1 M bis Rd-Ende aufnehmen.

Nächste Rd: 1 M re, 2 M re zus str, re M str bis 3 M vor Rd-Ende, 2 M re zus str, 1 M re.

Nächste Rd: 2 M re, 1 L, 3 M re, 1 L, 3 M re, 1 L, 1 M re.

3 Rd re M str.

4 Rd im Rippenmuster str, in der letzten Rd die M abk.

Alle Fäden vernähen und hinten am Hals einen Druckknopf annähen.







Farbe A: 2650
Farbe B: 1013/1015



Farbe A: 6061/6081, Farbe B: 1013/1015

Darauf achten, dass das Muster seine Position behält und am Beginn und Ende der Rd allmählich abnimmt.

Die Abnahmen alle (2,5) 1,5 (1,5) 1,5 (1) cm wdh, bis noch (46) 46 (46) 48 (50) M auf der Ndl sind.

Zu Ndl Nr. 3 wechseln. 1 Rd re M in Farbe A str. 7 cm im Rippenmuster (1 M re, 1 M li im Wechsel) str.

LINKER ÄRMEL

14 M im Rippenmuster str, wenden. 5 cm im Rippenmuster in Hin- und Rück-R str. Dann wieder in Rd str. Noch 3 cm im Rippenmuster str, in der letzten Rd die M abk.

RECHTER ÄRMEL

Im Rippenmuster str, bis 14 M vor Rd-Ende, wenden. 5 cm im Rippenmuster in Hin- und Rück-R str. Dann wieder in Rd str. Noch 3 cm im Rippenmuster str, in der letzten Rd die M abk.

RAND UM DIE DAUMENÖFFNUNG
 Mit Ndl Nr. 2,5 und KlompeLOMPE Merinoull 1 M pro M rundum aus der Daumenöffnung aufnehmen, dabei jede 5. M überspringen. Mit einem dünnen I-Cord-Rand abk.

DÜNNER I-CORD-RAND

1 M re, 2 M re verschr zus str, die 2 M auf der re Ndl zurück auf die li Ndl heben, von * bis * wdh, bis noch 2 M übrig sind, 1 M über die andere M ziehen und den Faden festziehen.

HALSAUSSCHNITT

Mit Ndl Nr. 3 und KlompeLOMPE Merinoull aus der Halsöffnung (wo der Reißverschluss eingenäht werden soll, neben den Steek-M) von oben links nach unten und dann bis oben rechts M aufnehmen. Den Faden abschneiden. Oben links beginnen und mit einem I-Cord-Rand abk:

3 M auf der Ndl anschl, die 3 M auf die li Ndl heben, *2 M re, 2 M re verschr zus. Die 3 M auf der re Ndl zurück auf die li Ndl heben*, von * bis * bis R-Ende wdh. Die letzten 3 M abk.

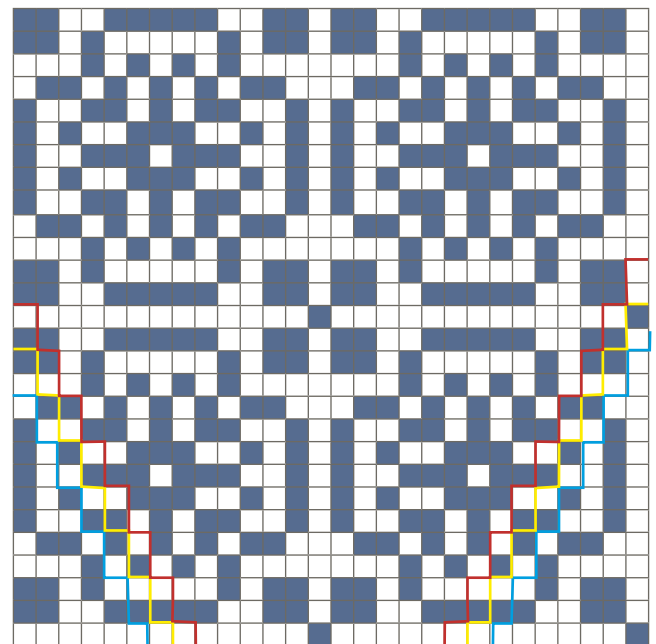
Den Reißverschluss wie auf den Fotos gezeigt einnähen. Den Teil des Kragens aus KlompeLOMPE Merinoull umklappen und auf der anderen Seite des Reißverschlusses annähen.

BELEG

6 M mit Ndl Nr. 3 mit einem Faden KlompeLOMPE Tynn Merinoull anschlagen. Glatt rechts in Hin- und Rück-R str, bis der Beleg die gleiche Länge wie der Reißverschlussbereich hat (s. Foto). Die M auf eine Hilfsndl heben und beiseitelegen.

Den zweiten Beleg genauso str. Beide Belege auf eine Ndl heben und 6 cm in Hin- und Rück-R über alle M str.

Beleg mit einem Faden KlompeLOMPE Tynn Merinoull annähen. Alle Fäden vernähen und den Pullover unter einem feuchten Handtuch trocknen lassen.



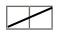
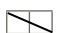


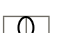



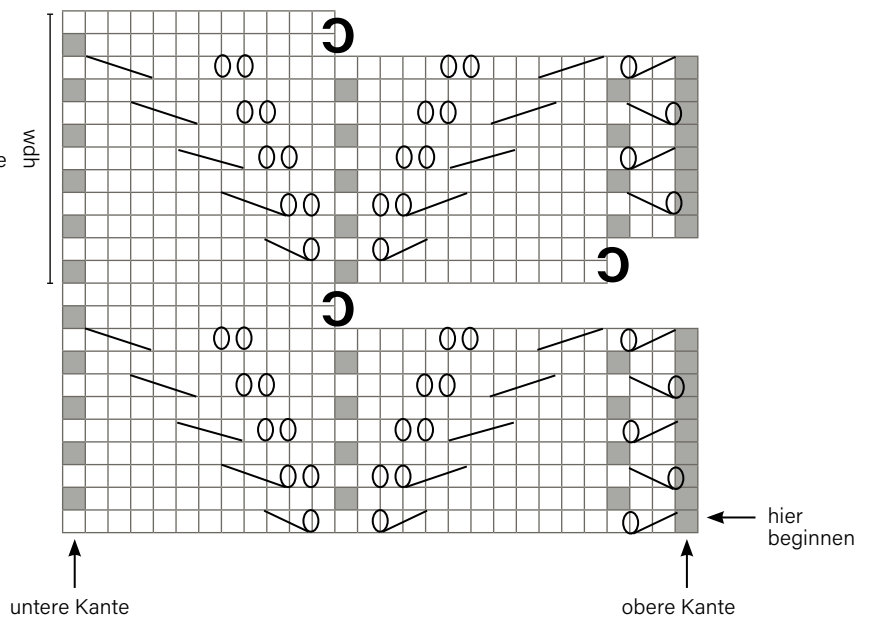
■ = Farbe A (doppelfädig)
 □ = Farbe B (doppelfädig)

XL
 XS-M
 L
 Mitte (Reißverschlussöffnung und Ärmelmitte)
 XS-M
 XL
 L
 Das rechte Vorderteil hier beenden
 Rückenteil und linkes Vorderteil hier beenden



Strickschrift A

-  = 1 M re in der Hin-R, 1 M li in der Rück-R
-  = 1 M re in der Rück-R, 1 M li in der Hin-R
-  = 2 M re zus str
-  = 1 M wie zum Rechtsstricken abh, 1 M re, die abgehobene M darüberziehen
-  = 3 M re zus str
-  = 2 M wie zum Rechts str abh, 1 M re, beide abgehobenen M zus darüberziehen
-  = 1 Umschlag zwischen 2 M
-  = wenden



stilllegen (Ärmel-M), 6 M anschl, (45) 46 (53) 56 (62) 65 (69) 74 M re, die nächsten (37) 39 (41) 42 (45) 47 (51) 55 M auf einer Hilfsndl stilllegen (Ärmel-M), 6 M anschl, (23) 23 (26) 28 (31) 33 (35) 37 M re = (102) 104 (118) 124 (136) 142 (150) 160 M auf der Ndl. Glatt rechts in Rd str, bis die Arbeit (ab der vorderen Halskante) (25) 27 (31) 36 (38) 41 (43) 46 cm misst. Zu Ndl Nr. 3,5 wechseln, 11 Rd im Rippenmuster (1 M re, 1 M li im Wechsel) str, dabei in der letzten Rd die M abk.

ÄRMEL

Aus den unter dem Ärmel angeschlagenen 6 M ab der Mitte 3 M plus 1 M aus dem Übergang zum Rumpf auffassen, die (37) 39 (41) 42 (45) 47 (51) 55 M von der Hilfsndl re str, 1 M aus dem Übergang zum Rumpf plus 3 M bis Rd-Ende auffassen.

Glatt rechts in Rd ohne Abnahmen str, bis der Ärmel (19) 21 (23) 26 (31) 34 (36) 39 cm misst (aufgrund der langen Passe sind die Ärmel kürzer als üblich).

1 Rd re M str, dabei gleichmäßig verteilt M abn auf (30) 32 (34) 36 (38) 38 (40) 40 M.

Zu Ndl Nr. 3,5 wechseln.

9 Rd im Rippenmuster (1 M re, 1 M li im Wechsel) str, dabei in der letzten Rd die M abk.

Alle Fäden vernähen.

