

## DIE BÜROTEC GMBH STELLT SICH VOR



### Situation:

Die BüroTec GmbH, ein mittelständisches Unternehmen am Niederrhein, produziert moderne Büromöbel. Der Firmensitz befindet sich in Moers in der Anglerstraße 34. Er ist in der Nähe der Autobahn A42 an der Abfahrt Moers-Repelen gelegen. Die BüroTec GmbH vertreibt im Rahmen von B2B-Geschäften<sup>1</sup> Produkte an Unternehmen sämtlicher Branchen. Privatpersonen im B2C-Geschäft zählen bislang nicht zu der anvisierten Zielgruppe. Der Vertrieb der Büromöbel erfolgt auf direktem Absatzweg durch die Verkaufsabteilung sowie durch mehrere Reisende an Kunden in ganz Deutschland. Der Handel ist nicht zwischengeschaltet. Die BüroTec GmbH verzichtet seit einigen Jahren auf einen eigenen Fuhrpark. Bei Bedarf arbeitet sie mit einem Speditions- und Logistikunternehmen zusammen.



Die BüroTec GmbH ist seit mehreren Jahren auf dem Markt für Büromöbel eingeführt und behauptet sich dort relativ erfolgreich gegen mehrere Wettbewerber. Hervorgegangen ist die BüroTec GmbH aus der von Moritz Schmidt 2000 gegründeten Moritz Schmidt Möbelfabrik, die sich mit der Produktion von Möbeln aller Art beschäftigte.

10 Jahre später, im Jahre 2010, entschloss sich Moritz Schmidt dazu, sich mit Michael Schneider und Petra Peters zusammenzutun und sein Unternehmen in eine GmbH umzuwandeln. Gemeinsam kamen die drei Gesellschafter zu der Entscheidung, sich fortan auf die Produktion von Büromöbeln zu spezialisieren.

Die Produkte werden aufgrund der jährlichen Absatzprognose auf Lager gefertigt. Die BüroTec GmbH strebt über das Jahr verteilt eine gleichmäßige Auslastung der Produktion an. Das derzeitige Produktionsprogramm umfasst drei Produktgruppen.

Produktgruppe I : Schreibtische  
Produktgruppe II : Bürostühle  
Produktgruppe III : Büroschränke



#### Firmenanschrift:

BüroTec GmbH  
Anglerstraße 34  
47444 Moers

#### Telefon, Telefax und E-Mail:

Telefon: 02841 283-0  
Telefax: 02841 283-1  
E-Mail: info@buerotec.de

#### Bankverbindung:

*Sparkasse am Niederrhein*  
IBAN: DE41 3545 0000 0369 9908 94  
BIC: WELADED1MOR  
*Postbank Essen*  
IBAN: DE79 3601 0043 0734 8993 29  
BIC: PBNKDEFF360

Innerhalb einer Produktgruppe werden jeweils zwei verschiedene Modelle (Standard/Deluxe) angeboten. Hierdurch ist es möglich, zwei unterschiedliche Zielgruppen anzusprechen. Bei den Produkten handelt es sich überwiegend um Serienprodukte. Wenn vom Kunden gewünscht, werden jedoch auch Spezialanfertigungen hergestellt. Handelswaren<sup>2</sup> zur Abrundung der Produktpalette werden derzeit nur in geringem Umfang angeboten.

Die Zahl der Mitarbeiter hat in den vergangenen Jahren aufgrund der positiven Geschäftsentwicklung stetig zugenommen.

Zurzeit sind 150 Mitarbeiter bei der BüroTec GmbH beschäftigt.

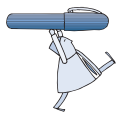
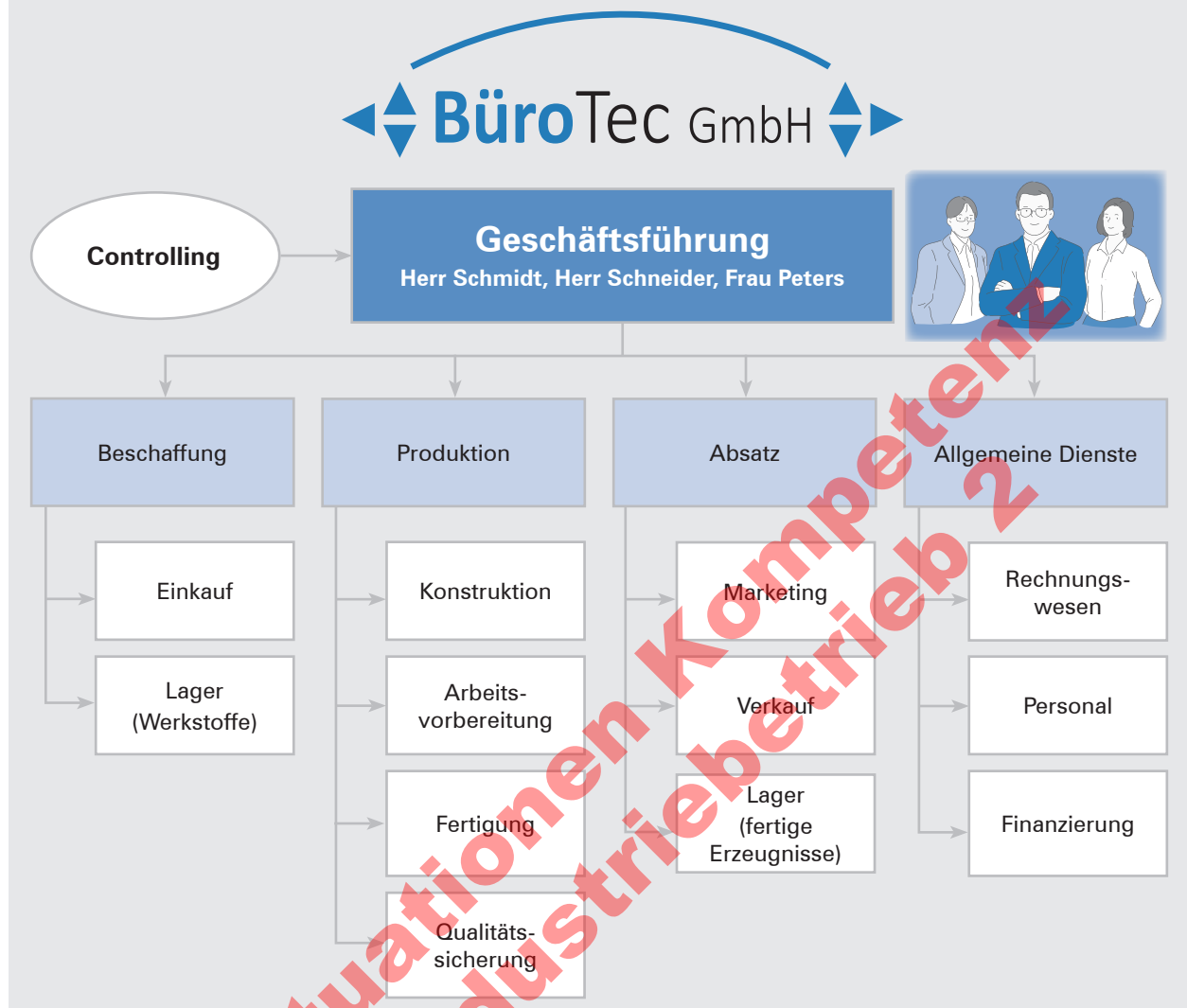
Die BüroTec GmbH ist gemäß dem Stabliniensystem aufgebaut. Die Geschäftsführung wird von den drei Gesellschaftern gemeinsam wahrgenommen.

Der Geschäftsführung unterstehen die vier Bereichsleiter. Diese sind gegenüber den Abteilungsleitern ihrer Bereiche weisungsbefugt, Letztere wiederum dürfen nur ihren Mitarbeitern Weisungen erteilen.

<sup>1</sup> B2B = Business to Business / B2C = Business to Consumer

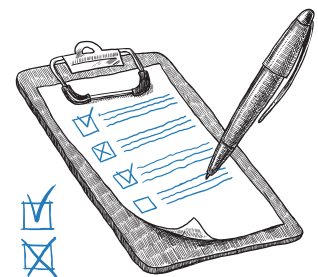
<sup>2</sup> Handelswaren sind Erzeugnisse, die ohne weitere Bearbeitung weiterverkauft werden. Es handelt sich häufig um Zubehör zu den eigenen Erzeugnissen.

Das nachfolgende Organigramm verdeutlicht die Aufbauorganisation der BüroTec GmbH:



### Arbeitsauftrag:

Verschaffen Sie sich einen Überblick über die BüroTec GmbH. Nutzen Sie hierzu das Auswertungsformular auf der folgenden Seite.



**Material: Auswertungsformular****Auswertung**

1. Unternehmensart: \_\_\_\_\_

2. Branche: \_\_\_\_\_

3. Produktionsprogramm: \_\_\_\_\_  
\_\_\_\_\_  
\_\_\_\_\_

4. Gesellschaftsform  
(Rechtsform): \_\_\_\_\_

5. Gesellschafter: \_\_\_\_\_  
\_\_\_\_\_  
\_\_\_\_\_

6. Gründungsjahr: \_\_\_\_\_

7. Hervorgegangen aus: \_\_\_\_\_

8. Standort: \_\_\_\_\_

9. Verkaufsgebiet: \_\_\_\_\_

10. Vertriebsweg: \_\_\_\_\_

11. Kundenzielgruppe: \_\_\_\_\_

12. Fertigung: \_\_\_\_\_  
\_\_\_\_\_

13. Zahl der Mitarbeiter: \_\_\_\_\_

14. Aufbauorganisation: \_\_\_\_\_

## 1 Ziele und Aufgaben des Produktionsbereichs kennenlernen

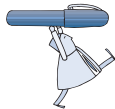


### Situation:

Ilkay Kabak und Meike Fuchs, Auszubildende der BüroTec GmbH, haben im ersten Jahr ihrer Ausbildung den Verkauf, das Rechnungswesen und den Einkauf kennengelernt. Nun sollen sie ab heute im Produktionsbereich eingesetzt werden. Herr Schirmer, der Bereichsleiter der Produktion, begrüßt die beiden Auszubildenden in seinem Büro.



- Herr Schirmer:** Guten Morgen, schön dass Sie hier sind. Heute möchte ich Ihnen zunächst einmal ein wenig über unseren Produktionsbereich erzählen. Er ist sozusagen die Herzkammer unseres Unternehmens. Hier werden die Büromöbel gefertigt, mit denen wir seit Jahrzehnten auf dem Markt erfolgreich sind.
- Herr Kabak:** Im Lauf der Jahre hat sich bestimmt einiges in der Produktion verändert, oder?
- Herr Schirmer:** So ist es. In der heutigen Zeit wird die Fertigung immer mehr über Computer gesteuert. Von Hand gesteuerte Maschinen kommen kaum noch zum Einsatz.
- Frau Fuchs:** Können wir uns die Fertigung mal anschauen?
- Herr Schirmer:** Natürlich. Aber zuvor möchte ich mit Ihnen über unsere Aufgaben und Ziele sprechen, die wir uns in unserer Abteilung gesetzt haben.
- Herr Kabak:** Bestimmt spielt die Qualität eine große Rolle.
- Herr Schirmer:** Das ist richtig. Aber nicht nur die. Was denken Sie, welche Ziele verfolgen wir noch?
- Frau Fuchs:** Ich würde sagen, ...



### Arbeitsaufträge:

- Nehmen Sie an, Sie sind bei BüroTec GmbH als Mitarbeiter im Produktionsbereich eingestellt worden. Nennen Sie Tätigkeiten, die in diesem Bereich anfallen, und tragen Sie sie in die nachfolgende Tabelle ein.

Tätigkeiten im Bereich Produktion/Leistungserstellung	
Nr.	Tätigkeiten
1	
2	
3	
4	
5	
6	
7	
8	

### 3 Die optimale Losgröße ermitteln



## Situation:

Einige Wochen bevor der neue Bürodrehstuhl Tergo gefertigt werden soll, sitzen Herr Schirmer, Bereichsleiter Produktion, und weitere Abteilungsleiter zusammen, um anstehende Probleme zu besprechen.



**Herr Schirmer:** Nun ist es endlich so weit. Der Bürodrehstuhl Tergo kann in Serie gehen. Alle Vorarbeiten sind erledigt.

**Herr Pudenz:** Wie viel Einheiten sollen denn im laufenden Jahr hergestellt werden?

**Herr Schirmer:** Unser Marketingleiter Herr Bours geht von einer Absatzprognose von 2.000 Einheiten pro Jahr aus.

**Herr Pudenz:** Nun, wie Sie wissen, fertigen wir ja, abgesehen von den Spezialanfertigungen, alle unsere Produkte in Serie. Daher schlage ich vor, wir produzieren zunächst 500 Stühle am Stück, legen sie auf Lager und produzieren dann jeweils zu Quartalsbeginn die übrigen Teilmengen.

**Herr Breuer:** Herr Pudenz, das halte ich nun wirklich für keine gute Idee. Wissen Sie, wie viel Lagerkosten anfallen, wenn ich 500 Stühle auf Lager nehme?

**Herr Pudenz:** Schön und gut, Herr Breuer. Aber bedenken Sie bitte, dass wir, wenn die Serien häufiger gewechselt und damit kleinere Stückzahlen gefertigt werden, die Maschinen jedes Mal neu einstellen müssen. Das verursacht enorme Kosten.

**Herr Schirmer:** Hier handelt es sich eindeutig um ein Optimierungsproblem. Was schlagen Sie vor?



## Arbeitsaufträge:

1. Ermitteln Sie die optimale Losgröße (siehe Material 1 und 3) für den Bürodrehstuhl Tergo mithilfe
  - 1.1 der Entscheidungstabelle (Material 2),
  - 1.2 der Berechnungsformel.

[illegible]