

2026

**STARK**  
Prüfung

**MEHR  
ERFAHREN**

**G9 Abitur**

Bayern

**Kunst gA/eA**

- ✓ Original-Prüfungsaufgaben  
mit Lösungen
- ✓ Übungsaufgaben
- ✓ Digitale MindCards

# Inhaltsverzeichnis

## Vorwort

### Hinweise und Tipps zur Abiturprüfung

<b>1 Die besondere Fachprüfung (eA)</b> .....	1
1.1 Rahmenvorgaben .....	1
1.2 Aufbau der Prüfungsaufgaben .....	1
1.3 Notenschlüssel .....	2
1.4 Prüfungsvorbereitung und Prüfungsstrategien .....	2
1.4.1 Prüfungsvorbereitung .....	2
1.4.2 Prüfungsstrategien .....	4
<b>2 Aufgabentypen bei der besonderen Fachprüfung (eA)</b> .....	6
2.1 Werkerschließung .....	6
2.1.1 Annäherung (Wiedergabe des ersten Eindrucks) .....	7
2.1.2 Beschreibung .....	8
2.1.3 Formale Analyse .....	10
2.1.4 Erweiterte Analyse .....	18
2.1.5 Interpretation .....	19
2.1.6 Stellungnahme/Wertung .....	20
2.2 Zusammenhänge und Bezüge (Kontext/Reflexion) .....	20
2.3 Aufgabentypen bezüglich der eigenen künstlerischen Praxis .....	21
2.3.1 Vorbereitende Arbeiten .....	21
2.3.2 Studien .....	22
2.3.3 Komposition/Entwurf .....	23
<b>3 Gestaltungsansätze und Position sowie andere zentrale Begriffe</b> .....	24
3.1 Ausbildungsabschnitt 12/1 – Objekt .....	24
3.1.1 Gestaltungsansätze und Positionen im Design .....	24
3.1.2 Gestaltungsansätze und Positionen in der Objektkunst .....	26
3.2 Ausbildungsabschnitt 12/2 – Raum .....	29
3.2.1 Anforderungen an Architektur .....	29
3.2.2 Gestaltungsansätze und Positionen in der Architektur .....	33

<b>3.3</b>	Ausbildungsabschnitt 13/1 – Körper .....	37
<b>3.3.1</b>	Gestaltungsansätze und Positionen .....	37
<b>3.3.2</b>	Weitere Begriffe aus dem Themenfeld „Körper“ .....	42
<b>3.4</b>	Ausbildungsabschnitt 13/2 – Interaktion und Transformation .....	45
<b>3.4.1</b>	Wandlungs- und Umbruchprozesse .....	46
<b>3.4.2</b>	Bildnerische Intervention .....	46
<b>3.4.3</b>	Künstlerische Strategien/Haltungen .....	47
<b>3.4.4</b>	Beziehungsfelder des gesellschaftlichen Zusammenlebens .....	49
<b>3.4.5</b>	Erweiterungen und Diversifizierungen von Kunst- und Werk- begriffen .....	49
<b>3.4.6</b>	Diskurse .....	50
<b>4</b>	<b>Das Kolloquium (gA)</b> .....	51
<b>4.1</b>	Rahmenvorgaben .....	51
<b>4.2</b>	Ablauf der Prüfung .....	51
<b>4.3</b>	Vorbereitung auf das Kurzreferat .....	52
<b>4.4</b>	Prüfungsteil I – Kurzreferat und Prüfungsgespräch .....	52
<b>4.5</b>	Prüfungsteil II – Fragen zu den weiteren Ausbildungsabschnitten .....	53
<b>4.6</b>	Bewertung des Kolloquiums .....	55
<b>4.7</b>	Prüfungsvorbereitung .....	56

---

### Übungsreferate im Stil des Kolloquiums

Übungsreferat 1:	Lernbereich 12/1: Objekt – Bill vs. Lomazzi/D’Urbino/De Pas .....	K-1
Übungsreferat 2:	Lernbereich 12/2: Raum – Häring vs. Hadid .....	K-6
Übungsreferat 3:	Lernbereich 13/1: Körper – Hockney .....	K-15
Übungsreferat 4:	Lernbereich 13/2: Interaktion und Transformation – Beuys .....	K-22

---

### Original-Abituraufgaben

#### Abiturprüfung 2022

Aufgabe I	Platzgestaltung: „Lebensraum Stadt“: 3deluxe: Umgestaltung der V-Plaza in Kaunas .....	2022-1
Aufgabe II	„Hülle und Gefäß“: „Normbrunnenflasche“ „Tetra Prisma® Aseptic“ „soulbottle“ .....	2022-8

Aufgabe III	„Über mich“: Njideka Akunyili Crosby, „Dwell (Aso Ebi)“ .....	2022-15
-------------	--	---------

### **Abiturprüfung 2023**

Aufgabe I	„Heiß serviert“: Michael Graves, „Tea & Coffee Piazza“ .....	2023-1
Aufgabe II	„Botschaften im Raum“: Barbara Kruger, „Gluttony“ .....	2023-11
Aufgabe III	„Zähne zeigen“: Jean-Michel Basquiat, „Ohne Titel“ George Condo, „Linear Portrait Composition“ .....	2023-22

### **Abiturprüfung 2024**

Aufgabe I	„In Szene gesetzt“: Louise Bourgeois, „Crouching Spider“ Katharina Grosse, „I think This Is A Pine Tree“ .....	2024-1
Aufgabe II	„Zeit-Spuren“: Bogomir Ecker, „Tropfsteinmaschine“ Michael Wesely, „Herrnstraße, München (14. 04. 1999–11. 12. 2000)“ .....	2024-6
Aufgabe III	„On Top“ – Das Dach als Krone: Antoni Gaudí, „Casa Milà“ Le Corbusier, „Unité d’Habitation“ .....	2024-15

Jeweils zu Beginn des neuen Schuljahres erscheinen die neuen Ausgaben der Abiturprüfungsaufgaben mit Lösungen.

### **Autorinnen und Autoren**

**Sebastian Schnackenburg:** Hinweise & Tipps (allgemeiner Teil, Ausbildungsabschnitte 12/1 und 12/2); Übungsreferate im Stil des Kolloquiums; Lösungen zum Abitur 2022 (III), 2023 (I und II), 2024 (III)

**Nicole Raabe:** Hinweise & Tipps (Ausbildungsabschnitte 13/1 und 13/2); Lösungen zum Abitur 2022 (I und II), 2023 (III); 2024 (I und II)

## Farbtafeln zum Download auf MySTARK

---

- 1 Hockney: „Selbstporträt mit blauer Gitarre“ → Übungsreferat 3
- 2 3deluxe: Grundriss V-Plaza → Aufgabe 2022-I
- 3 Michael Graves: „Tea & Coffee Piazza“ → Aufgabe 2023-I
- 4 Barbara Kruger: „Gluttony“ → Aufgabe 2023-II
- 5 Jean-Michel Basquiat: „Ohne Titel“ → Aufgabe 2023-III
- 6 George Condo: „Linear Portrait Composition“ → Aufgabe 2023-III
- 7 Grosse: „I Think This Is A Pine Tree“ → Aufgabe 2024-I
- 8 Gaudí: „Casa Milà“ → Aufgabe 2024-III
- 9 Le Corbusier: „Unité d’Habitation“ → Aufgabe 2024-III



# Abiturprüfung Kunst ▪ (Bayern G8) 2023

## Aufgabe I

### „Heiß serviert“

Aufgabe mit bildnerisch-praktischem Schwerpunkt

**Michael Graves**  
(1934–2015):

*Tea & Coffee Piazza* (Hersteller: Alessi), 1983, sechsteiliges Service, bestehend aus

- Kaffeekanne (Höhe 24,5 cm, Gewicht 1,6 kg),
- Teekanne (Höhe 20,5 cm, Gewicht 1,5 kg),
- Milchkännchen (Höhe 10 cm, Gewicht 0,6 kg),
- Zuckerdose (Höhe 14,5 cm, Gewicht 0,7 kg) mit Löffel (Länge 9,5 cm) und
- Tablett (Durchmesser 41 cm, Gewicht 3,9 kg)

Materialien: 925er Sterlingsilber, Bakelit (robuster Kunststoff), Elfenbein, Glas, blau glasiertes Aluminium

Alessi ist ein italienisches Design-Unternehmen, das hochwertige Haushaltswaren herstellt. Zu Beginn der 1980er-Jahre lud das Unternehmen mehrere international renommierte Architekten ein, Tee- und Kaffeesets unter dem Titel „Tea & Coffee Piazza“ zu entwerfen. Das hierfür von Michael Graves entwickelte Tee- und Kaffeeservice wurde in einer Auflage von 99 Exemplaren produziert.

In Italien und im städtebaulichen Kontext bezeichnet der Begriff „Piazza“ nicht nur einen „Platz“, sondern auch einen Mittelpunkt des öffentlichen Lebens

### Schriftlich-theoretischer Teil

20

#### 1 Werkerschließung der „Tea & Coffee Piazza“

- a) Erster Eindruck und Analyse (8)  
Schildern Sie zunächst Ihre ersten Eindrücke und Assoziationen zu Michael Graves' „Tea & Coffee Piazza“! Analysieren Sie anschließend die Kaffeekanne hinsichtlich der Aspekte Form sowie Material, Oberfläche und Farbe!
- b) Interpretationsansatz (6)  
Entwickeln Sie auf der Grundlage Ihrer bisherigen Erkenntnisse einen schlüssigen Interpretationsansatz für die „Tea & Coffee Piazza“ im Spannungsfeld zwischen Design und Kunst!

## 2 Kontext

(6)

Auch bei der Gestaltung von Architektur werden meist verschiedene Ziele verfolgt und unterschiedlich gewichtet. Stellen Sie ein Bauwerk vor, das im Hinblick auf das Verhältnis von Funktionalität, Ästhetik und Repräsentation mit der gestalterischen Haltung von Graves' „Tea & Coffee Piazza“ vergleichbar ist oder dazu in starkem Kontrast steht! Begründen Sie Ihre Auswahl!

Ihr gewähltes Beispiel darf keines der in den vorliegenden Prüfungsaufgaben abgebildeten sein!

---

## Bildnerisch-praktischer Teil

40

Entwerfen Sie eine eigene Kanne, in deren Formgebung die Eigenschaften des zu servierenden warmen Getränkes – z. B. fließend, tropfend, dampfend – zum Ausdruck kommen! Dabei können Sie sich auch von den vorliegenden Abbildungen architektonischer Formen inspirieren lassen. Entwickeln Sie dann ein zu der Kanne passendes Service! Visualisieren Sie es abschließend in einer farbigen Umsetzung!

## 3 Entwurf eines Services

(20)

- Skizzieren Sie mindestens drei unterschiedliche Ideen für eine Kanne! Arbeiten Sie auch einzelne Details oder Teilformen heraus!
- Wählen Sie aus Ihren Skizzen eine überzeugende Idee einer Kanne aus! Entwerfen Sie in entsprechender Formensprache weitere dazu passende Geschirrtteile wie Zuckerdose, Milchkännchen und Löffel sowie ggf. auch ein Tablett!

## 4 Farbige Komposition

(20)

Inszenieren Sie Ihr Service als ästhetisch ansprechendes Ensemble!

Überlegen Sie sich zunächst eine wirkungsvolle Gruppierung einzelner Teile Ihres Services und halten Sie diese zeichnerisch fest! Achten Sie dabei auf eine geeignete Wahl von Ausschnitt und Perspektive sowie einen stimmigen Gesamteindruck! Verdichten Sie sodann Ihre Arbeit an geeigneten Stellen im Hinblick auf Plastizität, Materialität und Farbigkeit! Wählen Sie für Ihre Ausführung geeignete bildnerische Mittel und eine passende Blattgröße!

**Summe: 60**

## Materialien und Hilfsmittel

Abbildungen von Michael Graves' Designobjekten

Abbildungen von Architekturbeispielen

Papiere verschiedener Stärken und Größen bis A2

Bleistifte verschiedener Härtegrade bzw. Graphitstifte, Bunt- und Filzstifte, Kugelschreiber

Zeichenkohle, Zeichenkreiden wie Wachs-, Öl- oder Pastellkreiden

Tusche und verschiedene Zeichenfedern

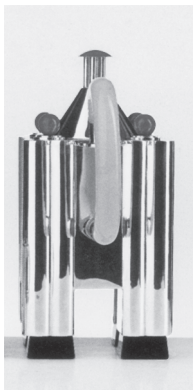
Flüssigfarben wie Gouache- oder Acrylfarben, Wasser- oder Aquarellfarben

verschiedene Pinsel

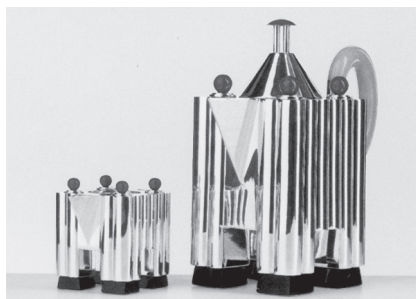
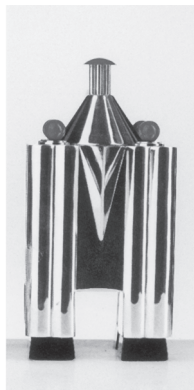
## Bildmaterial



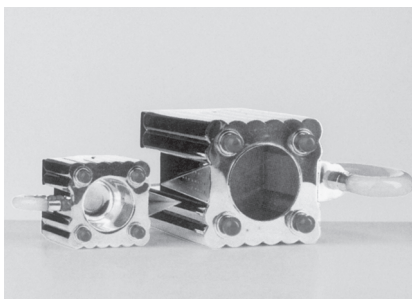
Kaffeekanne: Seitensicht



Kaffeekanne: Henkel- und Schnaubenseite



Milchkännchen und Kaffeekanne



Milchkännchen und Kaffeekanne: Öffnungen



Detail der Kaffeekanne



Zuckerlöffel

Michael Graves: „Tea & Coffee Piazza“ (Hersteller: Alessi), 1983